

調査報告

中国における商店街の現状

- アンケート調査に基づく中国商店街分析 -

岩永 忠康*

I . はじめに

2013年9月に商業施設視察のために中国に訪問したが、相変わらず中国の商店街や夜市には多くの人々が集まり活気づいている。今回3度目に訪問した瀋陽市の中心地にある有名な繁華街(中心商店街)のメインストリートには百貨店・専門店が軒並みに存在し若者をはじめとして多くの客で活気づいている。夕方から夜にかけて道路の一角に夜市が開かれ、多くの露天商が軒を並べ、そこには中高生・大学生などの若者や地元住民をはじめ時には外国人までもが往来して、買い物・食事・散策等の行動で夜遅くまで賑わっている。

他方では、2013年になって瀋陽市中心部にあるメインストリートで日系企業の伊勢丹や地場大手小売店が撤退した。経済の成長や都市化によって地価上昇による家賃等の上昇を伴いながら新しい小売店舗の増設による過当競争の状況になっている。一方では新しい小売施設の増設、他方で既存小売施設の撤退というスクラップアンドビルという矛盾を伴いながら繁華街ないし商店街が変化している。これが中国における都市の商店街の一般的な状況である。

本報告は、中国瀋陽の繁華街にある中心商店街(太原街)と郊外にある商店街(寧官市場)

を対象としたアンケート調査に基づいて中国商店街に対する現地消費者の行動と評価についての比較分析を試みている。

II . 中国瀋陽の小売商業の現況

中国東北地方最大の都市の1つである瀋陽市では、日本の伊勢丹が今年(2013年)5月31日に撤退し、隣接するビルから同年8月に中国大手百貨店「新瑪特(花季店)(シンマター: New-Mart)」が閉店するなど、わずか2ヶ月で隣り合った2店舗が閉店に追い込まれる驚きが広がっている。周りには地元資本などの百貨店が約10店舗も立ち並んでいる。伊勢丹瀋陽店は「雰囲気が好きで、よく来たよ。残念だけど、代わりに買い物する店はいくらでもあるよね」と20代の男性は話した。女性店員は「サービスには自信があったが、競争が激しくなってきたから、セールスの値引き率で見劣りした」という。人口約800万人を抱えている瀋陽では、百貨店などの売場面積は建設中を含め約400万㎡に達し、東京都内にある主要百貨店の店舗面積の4倍以上とオーバーストア状態にある。同様に上海、北京、成都などの中国の主要都市でも庶民のあこがれのはずの百貨店の閉店が相次いでいる。

* 中村学園大学流通科学部特任教授

このような小売店舗間競争に加えて、各社を悩ますのは、家賃などのコスト増である。中国商務省によると、2012年に大型店の家賃は平均で約21%上昇した。成都では2013年7月に大手百貨店がそれまでの家賃の約5倍への契約変更を求められたことをきっかけに営業停止に追い込まれた。

中国工商大学の洪教授によると「中国の百貨店は、同質化とコスト増とに直面している」。このように中国における百貨店は、中国経済の急成長とともに一気に増えた店舗が過当競争を招き、さらにコスト増が重くのしかかる。中国の消費全体が2012年において前年比で14.3%を増えたにもかかわらず、急成長するネット通販やショッピングモールの台頭に「買い物の主役」の座を取って変わられている（朝日新聞、2013年8月11日気付）。

Ⅲ．中国瀋陽のアンケート対象の商店街の状況

1．中国瀋陽繁華街の太原街（沈阳太原街商業步行街）

太原街は瀋陽駅（満州時代の奉天駅で、地元の人たちには南駅と呼ばれている）があり、瀋陽の顔となっている。現代建築物と旧奉天時代の建築物が融合された街となっており、太原街は二つの顔を持つ街でもある。

太原街といえば瀋陽新興商業地区の一つで、高級なデパートやスーパーないしホテル等が立ち並び、瀋陽No.1デパートと地元の人から言われている『中興デパート』もあり、高級ブランド等の高級品や流行品がたくさん並んでいる。約700メートルの地下2階構造になっている太原街の地下街には、若者に人気のショップがたくさんあり、衣類・化粧品・バック・靴・

アクセサリーをはじめ雑貨品等にも注目すべきものがある。歩くだけでも大変なくらい広く、同じ商品を置いてある店が多く存在し、ひとつの店で買わずにたくさんのお店を回って値段交渉をしているようである（中国瀋陽工業大学准教授宋謙の現地視察や聞き取り調査より）。



2．瀋陽寧官市場

瀋陽寧官市場は瀋陽市中心部（市政府）から西南方向へ20キロを離れたところに位置し、交通インフラも十分に整備されていない。オリジナルな商店としては朝市場や専門店らしい小規模なお店が多くて、商品には値段がはっきり記載されてないため、朝市と夜市では値段交渉が出来る。スーパーも小さく、100～300㎡がほとんどで、店内が狭くて、品物が詰まれ乱れている。



て、野菜などが外で並べているケースもよくある。商店は、生活に便利さを提供しているが、衛生基準を満たしていないケースが多く、日用品や化粧品にも同じ問題が存在する。値段は大都市のスーパーより低いが、品質保証はできないということが特徴である（中国瀋陽工業大学准教授宋謙の現地視察や聞き取り調査より）。

IV．中国商店街アンケート結果報告

1．回答者の属性

① 性別

太原街は男女とも約50%とほぼ同じ割合である。寧官市場は男性約4割、女性約6割という構成になっており、女性の割合がやや高くなっている。

② 年代

太原街では「20代」の53.3%を筆頭に、次いで「30代」26.9%、「40代」9.1%となっている。寧官市場では、「40代」が50.9%で最も多くなっており、次いで「30代」20.9%、「20代」12.1%の順となっている。したがって、太原街では主に「20代」と「30代」、そして、寧官市場では

主に「40代」と「30代」が回答の中心になっているといえる。

③ 職業

太原街では、「務め人」が47.9%と最も多く、次いで「大学・短大」19.8%、「自営業」9.9%の順となっている。寧官市場では、「務め人」が36.2%と最も多く、次いで「自営業」34.4%、「専業主婦」19.6%となっている。寧官市場は、太原街と比べると、「自営業」と「専業主婦」の割合が高くなっているところに特徴がある。

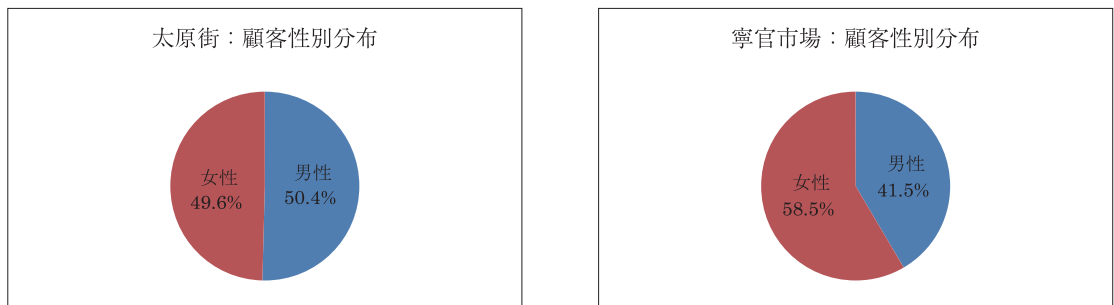
④ 同伴者（重複回答）

太原街では「友達」が36.9%と最も高くなっており、次いで「なし」28.1%、「家族」25.0%の順となっている。寧官市場では「友達」が58.3%と最も多く、次いで「家族」19.0%、「なし」14.9%となっており、「友達」との同伴者の割合が高いところに特徴がある。

⑤ 住所

太原街では「市内（1km外）」が39.7%と最も多く、次いで「市内（1km内）」35.5%、「市外」21.5%の順となっている。寧官市場では「市内（1km外）」が43.3%と最も多く、次いで「市外」34.4%、「市内（1km内）」15.6%

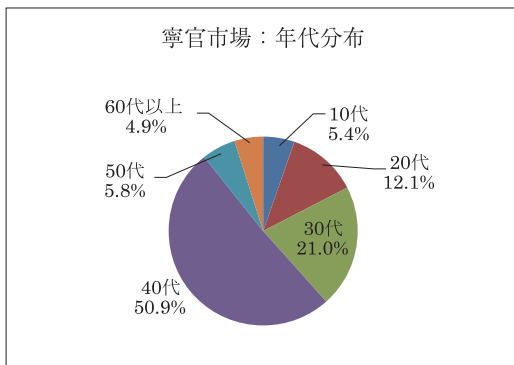
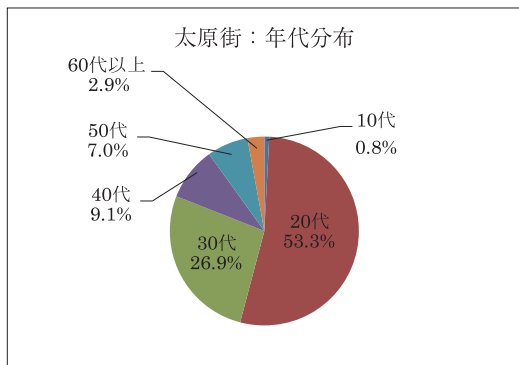
図表1 性別分布



| 太原街 | 男性 | 女性 | 合計 | 寧官市場 | 男性 | 女性 | 合計 |
|-----|------|------|-----|------|------|------|-----|
| 総数 | 122 | 120 | 242 | 総数 | 93 | 131 | 224 |
| 割合 | 50.4 | 49.6 | 100 | 割合 | 41.5 | 58.5 | 100 |

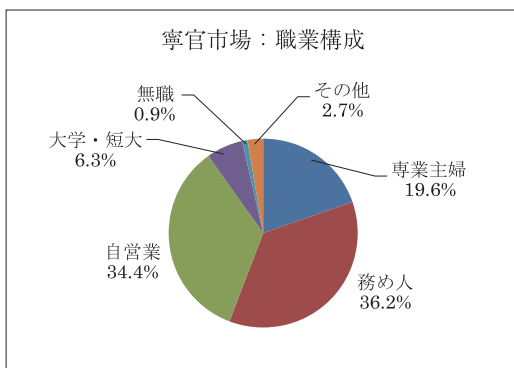
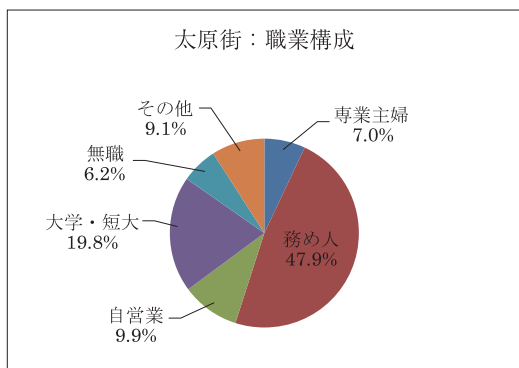
割合の合計が99.9ないし100.1の場合は微調整し、100とする。以下同じ。

図表2 年代分布



| 太原街 | 10代 | 20代 | 30代 | 40代 | 50代 | 60代以上 | 合計 |
|------|-----|------|------|------|-----|-------|-----|
| 総数 | 2 | 129 | 65 | 22 | 17 | 7 | 242 |
| 割合 | 0.8 | 53.3 | 26.9 | 9.1 | 7.0 | 2.9 | 100 |
| 寧官市場 | 10代 | 20代 | 30代 | 40代 | 50代 | 60代以上 | 合計 |
| 総数 | 12 | 27 | 47 | 114 | 13 | 11 | 224 |
| 割合 | 5.4 | 12.1 | 20.9 | 50.9 | 5.8 | 4.9 | 100 |

図表3 職業構成



| 太原街 | 専業主婦 | 務め人 | 自営業 | 大学・短大 | 無職 | その他 | 合計 |
|------|------|------|------|-------|-----|-----|-----|
| 総数 | 17 | 116 | 24 | 48 | 15 | 22 | 242 |
| 割合 | 7.0 | 47.9 | 9.9 | 19.8 | 6.2 | 9.1 | 100 |
| 寧官市場 | 専業主婦 | 務め人 | 自営業 | 大学・短大 | 無職 | その他 | 合計 |
| 総数 | 44 | 81 | 77 | 14 | 2 | 6 | 224 |
| 割合 | 19.6 | 36.2 | 34.4 | 6.3 | 0.9 | 2.7 | 100 |

務め人...会社員・公務員 無職...年金受給者を含む

図表4 同伴者分布



| 太原街 | なし | 家族 | 友達 | 企業関係 | その他 | 合計 |
|------|------|------|------|------|-----|-----|
| 総数 | 73 | 65 | 96 | 21 | 5 | 260 |
| 割合 | 28.1 | 25.0 | 36.9 | 8.1 | 1.9 | 100 |
| 寧官市場 | なし | 家族 | 友達 | 企業関係 | その他 | 合計 |
| 総数 | 36 | 46 | 141 | 12 | 7 | 242 |
| 割合 | 14.9 | 19.0 | 58.3 | 5.0 | 2.9 | 100 |

図表5 住所分布



| 太原街 | 市内(1km内) | 市内(1km外) | 市外 | 県外 | 合計 |
|------|----------|----------|------|-----|-----|
| 総数 | 86 | 96 | 52 | 8 | 242 |
| 割合 | 35.5 | 39.7 | 21.5 | 3.3 | 100 |
| 寧官市場 | 市内(1km内) | 市内(1km外) | 市外 | 県外 | 合計 |
| 総数 | 35 | 97 | 77 | 15 | 224 |
| 割合 | 15.6 | 43.3 | 34.4 | 6.7 | 100 |

となっている。

両者を比較すると、太原街では「市内(1km内)」が35.5%となっていることから近場の来街者が多く、また、寧官市場では「市外」が34.4%となっていることから、遠方からの来街者が多いと考えられる。

⑥ 月収

太原街では「5～10万円」が29.3%で最も多く、次いで「3万円以下」27.7%、「3～5万円」25.2%の順となっている。寧官市場では「5～10万円」が53.2%で最も多く、次いで「3万円以下」18.8%、「10万円以上」9.4%となっている。

太原街では「5～10万円」29.3%、「3万円以下」27.7%、「3～5万円」25.2%となっており、この3つの階層が同程度の割合であるところに特徴があるといえる。また、寧官市場で

は、「5～10万円」の階層が過半数の53.2%と極端に高くなっているところに特徴があるといえる。

⑦ 1ヵ月購買額

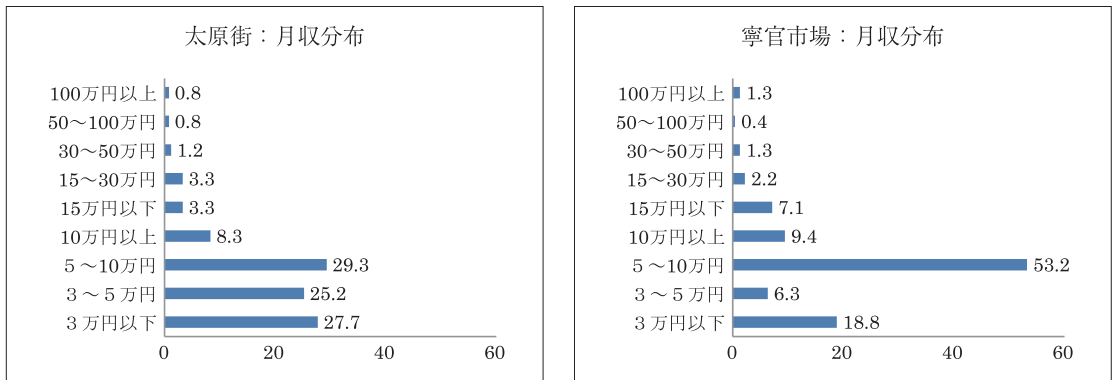
太原街の1ヵ月の購買額をみると、「15,000円以下」が20.6%と最も多く、次いで「8,000円以下」が18.6%、「10,000円以下」が18.2%となっている。寧官市場の1ヵ月の購買額をみると、「5,000円以下」が30.3%と最も多く、次いで「8,000円以下」の28.1%、「10,000円以下」の13.4%となっている。

2. 調査結果

問1 来店の目的(重複回答)

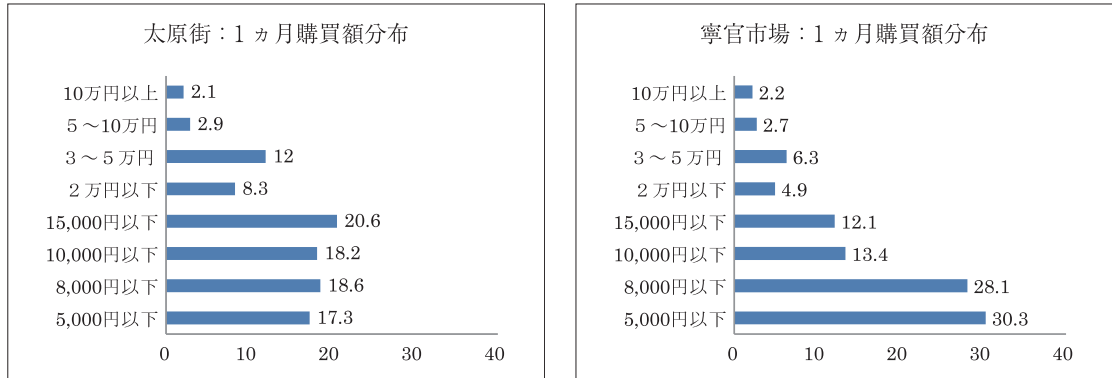
太原街では、「買い物」が36.6%と最も高く、次いで「食事」が22.0%、「遊び」が13.4%となっている。寧官市場では、「買い物」が35.9%、

図表6 月収分布



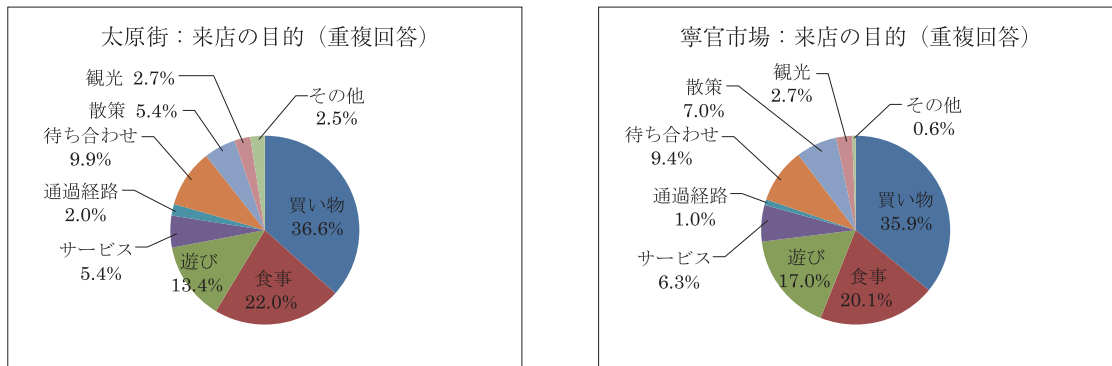
| 太原街 | 3万円以下 | 3～5万円 | 5～10万円 | 10万円以上 | 15万円以下 | 15～30万円 | 30～50万円 | 50～100万円 | 100万円以上 | 合計 |
|------|-------|-------|--------|--------|--------|---------|---------|----------|---------|-----|
| 総数 | 67 | 61 | 71 | 20 | 8 | 8 | 3 | 2 | 2 | 242 |
| 割合 | 27.7 | 25.2 | 29.3 | 8.3 | 3.3 | 3.3 | 1.2 | 0.8 | 0.8 | 100 |
| 寧官市場 | 3万円以下 | 3～5万円 | 5～10万円 | 10万円以上 | 15万円以下 | 15～30万円 | 30～50万円 | 50～100万円 | 100万円以上 | 合計 |
| 総数 | 42 | 14 | 119 | 21 | 16 | 5 | 3 | 1 | 3 | 224 |
| 割合 | 18.8 | 6.3 | 53.2 | 9.4 | 7.1 | 2.2 | 1.3 | 0.4 | 1.3 | 100 |

図表7 1ヵ月購買額分布



| 太原街 | 5,000円以下 | 8,000円以下 | 10,000円以下 | 15,000円以下 | 2万円以下 | 3~5万円 | 5~10万円 | 10万円以上 | 合計 |
|------|----------|----------|-----------|-----------|-------|-------|--------|--------|-----|
| 総数 | 42 | 45 | 44 | 50 | 20 | 29 | 7 | 5 | 242 |
| 割合 | 17.3 | 18.6 | 18.2 | 20.6 | 8.3 | 12 | 2.9 | 2.1 | 100 |
| 寧官市場 | 5,000円以下 | 8,000円以下 | 10,000円以下 | 15,000円以下 | 2万円以下 | 3~5万円 | 5~10万円 | 10万円以上 | 合計 |
| 総数 | 68 | 63 | 30 | 27 | 11 | 14 | 6 | 5 | 224 |
| 割合 | 30.3 | 28.1 | 13.4 | 12.1 | 4.9 | 6.3 | 2.7 | 2.2 | 100 |

図表8 来店の目的



| 太原街 | 買物 | 食事 | 遊び | サービス | 通過経路 | 待ち合わせ | 散策 | 観光 | その他 | 合計 |
|------|------|------|------|------|------|-------|-----|-----|-----|-----|
| 総数 | 148 | 89 | 54 | 22 | 8 | 40 | 22 | 11 | 10 | 404 |
| 割合 | 36.6 | 22.0 | 13.4 | 5.4 | 2.0 | 9.9 | 5.4 | 2.7 | 2.5 | 100 |
| 寧官市場 | 買物 | 食事 | 遊び | サービス | 通過経路 | 待ち合わせ | 散策 | 観光 | その他 | 合計 |
| 総数 | 184 | 103 | 87 | 32 | 5 | 48 | 36 | 14 | 3 | 512 |
| 割合 | 35.9 | 20.1 | 17.0 | 6.3 | 1.0 | 9.4 | 7.0 | 2.7 | 0.6 | 100 |

サービス...美容室、銀行など

「食事」が20.1%、「遊び」が17.0%となっている。

問2 この施設を選んだ理由（重複回答）

太原街では「品揃え」が21.3%で最も高く、次いで「雰囲気」が20.6%、「家から近い」が19.0%となっている。寧官市場では「品揃え」が25.2%で最も高く、次いで「雰囲気」が19.4%、「価格」が15.0%となっている。

太原街では「家から近い」が19.0%とやや高い割合を示しているところに特徴がある。また、寧官市場では「イベント」が13.8%となっており、「イベント」に特徴があることが分かる。

問3 利用頻度

太原街では「週2～3日」が34.3%で最も高く、次いで「週に1日」が33.9%、「月に1～2日」が23.1%となっている。寧官市場では「月

に1～2日」が39.7%で最も多く、次いで「週に1日」が30.4%、「年に数回」が14.3%となっている。

太原街では「週2～3日」34.3%と「週に1日」33.9%を合わせると68.2%となり、約7割の人が毎週太原街を訪れているといえる。

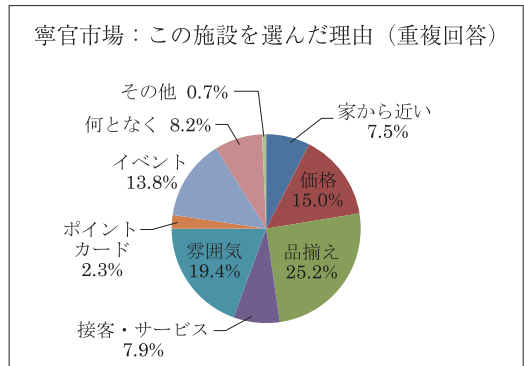
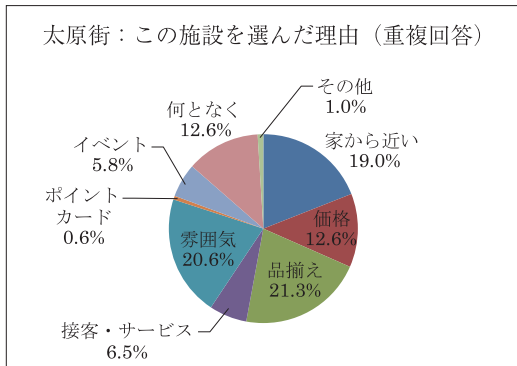
問4 利用時間

太原街では「1～2時間」の46.3%を筆頭に、次いで「30分～1時間」17.8%、「2～3時間」15.7%、「3時間以上」10.3%の順となっている。寧官市場では「1～2時間」が42.4%で最も多く、次いで「2～3時間」25.0%、「3時間以上」13.8%、「30分～1時間」13.4%の順となっている。

問5 利用した交通機関（重複回答）

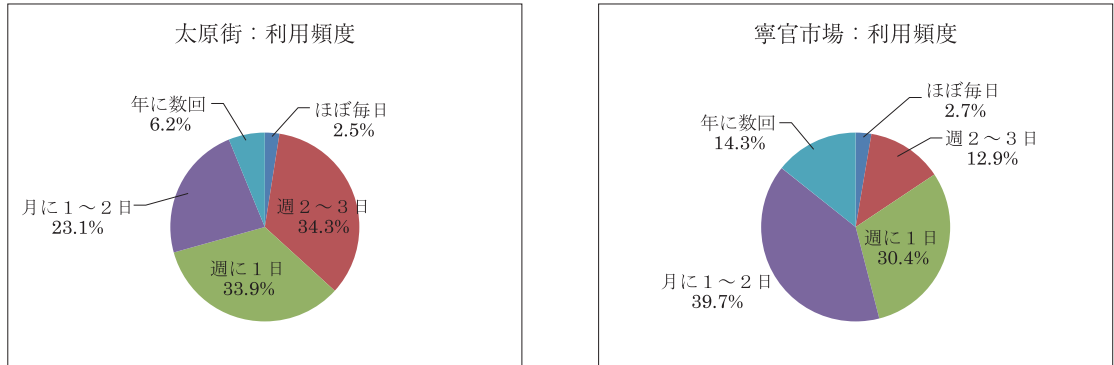
太原街では「バス・地下鉄」の49.1%を筆頭

図表9 この施設を選んだ理由



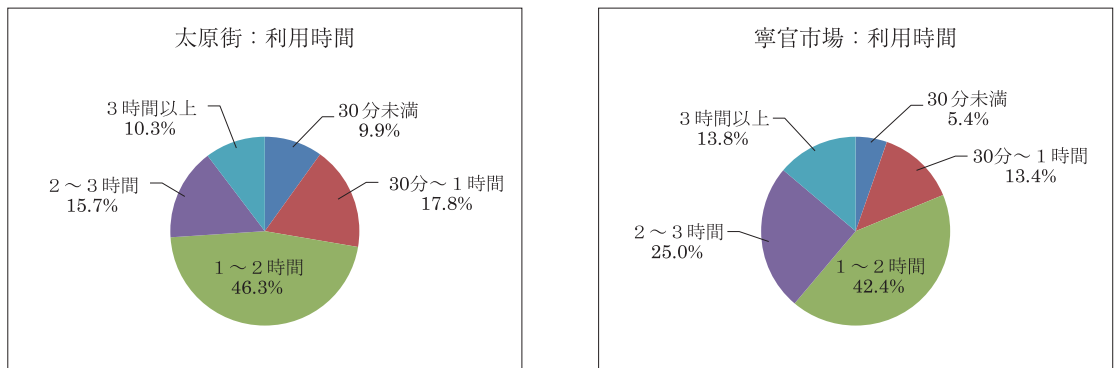
| 太原街 | 家から近い | 価格 | 品揃え | 接客・サービス | 雰囲気 | ポイントカード | イベント | 何となく | その他 | 合計 |
|------|-------|------|------|---------|------|---------|------|------|-----|-----|
| 総数 | 59 | 39 | 66 | 20 | 64 | 2 | 18 | 39 | 3 | 310 |
| 割合 | 19.0 | 12.6 | 21.3 | 6.5 | 20.6 | 0.6 | 5.8 | 12.6 | 1.0 | 100 |
| 寧官市場 | 家から近い | 価格 | 品揃え | 接客・サービス | 雰囲気 | ポイントカード | イベント | 何となく | その他 | 合計 |
| 総数 | 32 | 64 | 108 | 34 | 83 | 10 | 59 | 35 | 3 | 428 |
| 割合 | 7.5 | 15.0 | 25.2 | 7.9 | 19.4 | 2.3 | 13.8 | 8.2 | 0.7 | 100 |

図表10 利用頻度



| 太原街 | ほぼ毎日 | 週2～3日 | 週に1日 | 月に1～2日 | 年に数回 | 合計 |
|------|------|-------|------|--------|------|-----|
| 総数 | 6 | 83 | 82 | 56 | 15 | 242 |
| 割合 | 2.5 | 34.3 | 33.9 | 23.1 | 6.2 | 100 |
| 寧官市場 | ほぼ毎日 | 週2～3日 | 週に1日 | 月に1～2日 | 年に数回 | 合計 |
| 総数 | 6 | 29 | 68 | 89 | 32 | 224 |
| 割合 | 2.7 | 12.9 | 30.4 | 39.7 | 14.3 | 100 |

図表11 利用時間



| 太原街 | 30分未満 | 30分～1時間 | 1～2時間 | 2～3時間 | 3時間以上 | 合計 |
|------|-------|---------|-------|-------|-------|-----|
| 総数 | 24 | 43 | 112 | 38 | 25 | 242 |
| 割合 | 9.9 | 17.8 | 46.3 | 15.7 | 10.3 | 100 |
| 寧官市場 | 30分未満 | 30分～1時間 | 1～2時間 | 2～3時間 | 3時間以上 | 合計 |
| 総数 | 12 | 30 | 95 | 56 | 31 | 224 |
| 割合 | 5.4 | 13.4 | 42.4 | 25.0 | 13.8 | 100 |

に、次いで「徒歩」20.8%、「タクシー」13.1%、「自動車」11.0%の順となっている。寧官市場では「バス・地下鉄」が65.2%で最も多く、次いで「徒歩」11.7%、「タクシー」8.1%、「自動車」7.7%の順となっている。

太原街では「徒歩」が20.8%となっており、近場からの来街者がやや多いことが分かる。寧官市場では「バス・地下鉄」が65.2%となっており、比較的遠方からの来街者が多いといえる。

問6 自宅からの所要時間

太原街では「15～30分」の38.5%を筆頭に、次いで「30分～1時間」25.8%、「1時間以上」16.4%、「5～15分」15.6%の順となっている。寧官市場では「30分～1時間」が35.6%で最も多く、次いで「1時間以上」35.1%、「15～30分」18.7%、「5～15分」8.0%の順となっている。

寧官市場には、「1時間以上」35.1%や「30分～1時間」35.6%に示されるように、遠方からの来街者が多いことが分かる。

問7 買い物でよく行く商業施設(重複回答)

①食品

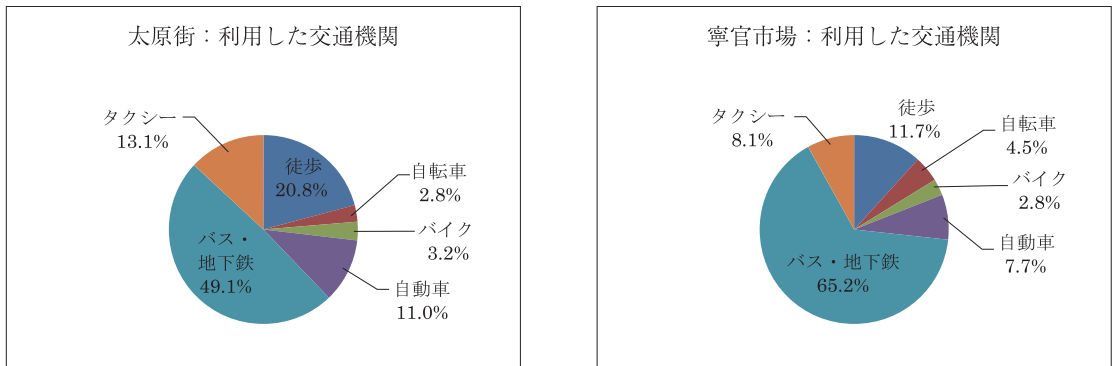
太原街では「スーパー」の26.5%を筆頭に、次いで「商店街」19.9%、「大型店(SC)」16.8%、「百貨店」13.7%の順となっている。寧官市場では「スーパー」が28.2%で最も多く、次いで「大型店(SC)」17.7%、「商店街」14.7%、「百貨店」12.6%の順となっている。

問7 買い物でよく行く商業施設(重複回答)

②日用雑貨

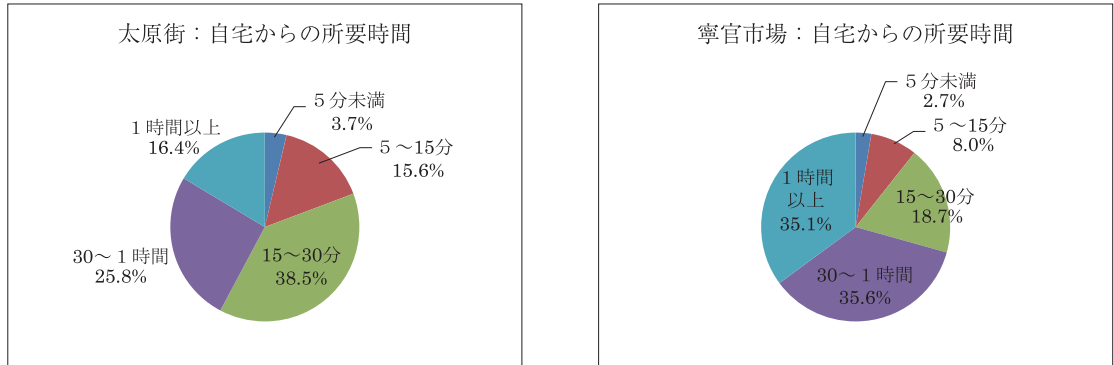
太原街では「スーパー」の33.4%を筆頭に、次いで「百貨店」15.3%、「商店街」14.8%、「大型店(SC)」13.7%の順となっている。寧官市場では「スーパー」が29.8%で最も多く、次い

図表12 利用した交通機関



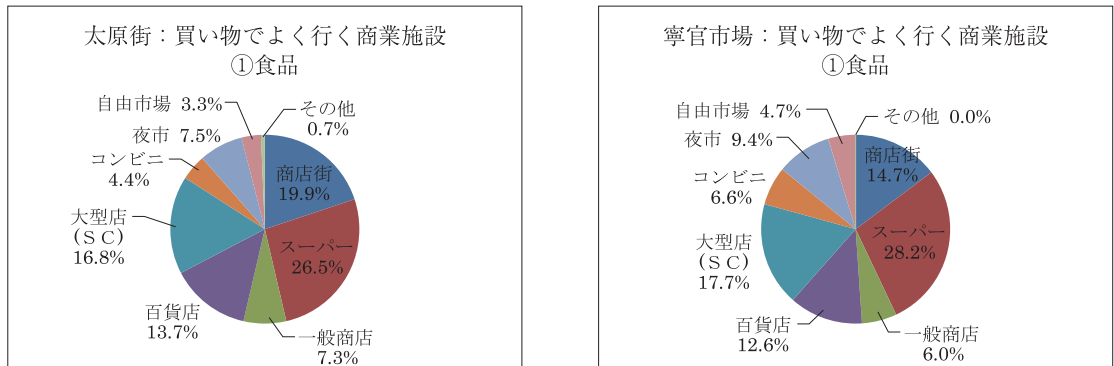
| 太原街 | 徒歩 | 自転車 | バイク | 自動車 | バス・地下鉄 | タクシー | 合計 |
|------|------|-----|-----|------|--------|------|-----|
| 総数 | 59 | 8 | 9 | 31 | 139 | 37 | 283 |
| 割合 | 20.8 | 2.8 | 3.2 | 11.0 | 49.1 | 13.1 | 100 |
| 寧官市場 | 徒歩 | 自転車 | バイク | 自動車 | バス・地下鉄 | タクシー | 合計 |
| 総数 | 29 | 11 | 7 | 19 | 161 | 20 | 247 |
| 割合 | 11.7 | 4.5 | 2.8 | 7.7 | 65.2 | 8.1 | 100 |

図表13 自宅からの所要時間



| 太原街 | 5分未満 | 5～15分 | 15～30分 | 30分～1時間 | 1時間以上 | 合計 |
|------|------|-------|--------|---------|-------|-----|
| 総数 | 9 | 38 | 94 | 63 | 40 | 244 |
| 割合 | 3.7 | 15.6 | 38.5 | 25.8 | 16.4 | 100 |
| 寧官市場 | 5分未満 | 5～15分 | 15～30分 | 30分～1時間 | 1時間以上 | 合計 |
| 総数 | 6 | 18 | 42 | 80 | 79 | 225 |
| 割合 | 2.7 | 8.0 | 18.7 | 35.6 | 35.1 | 100 |

図表14 買い物でよく行く商業施設 ①食品



| 太原街 | 商店街 | スーパー | 一般商店 | 百貨店 | 大型店(S/C) | コンビニ | 夜市 | 自由市場 | その他 | 合計 |
|------|------|------|------|------|----------|------|-----|------|-----|-----|
| 総数 | 90 | 120 | 33 | 62 | 76 | 20 | 34 | 15 | 3 | 453 |
| 割合 | 19.9 | 26.5 | 7.3 | 13.7 | 16.8 | 4.4 | 7.5 | 3.3 | 0.7 | 100 |
| 寧官市場 | 商店街 | スーパー | 一般商店 | 百貨店 | 大型店(S/C) | コンビニ | 夜市 | 自由市場 | その他 | 合計 |
| 総数 | 69 | 132 | 28 | 59 | 83 | 31 | 44 | 22 | 0 | 468 |
| 割合 | 14.7 | 28.2 | 6.0 | 12.6 | 17.7 | 6.6 | 9.4 | 4.7 | 0.0 | 100 |

で「百貨店」17.7%、「大型店(SC)」16.7%、「一般商店」10.3%の順となっている。

問7 買い物でよく行く商業施設(重複回答)

③衣料品

太原街では「商店街」の35.1%を筆頭に、次いで「大型店(SC)」21.2%、「百貨店」18.5%、「一般商店」8.8%の順となっている。寧官市場では「商店街」が32.7%で最も多く、次いで「大型店(SC)」23.9%、「百貨店」17.2%、「一般商店」8.3%の順となっている。

問7 買い物でよく行く商業施設(重複回答)

④ブランド品・化粧品

太原街では「大型店(SC)」の32.5%を筆頭に、次いで「商店街」25.5%、「百貨店」15.0%、「スーパー」8.6%の順となっている。寧官市場では「大型店(SC)」が35.8%で最も多く、

次いで「商店街」23.4%、「百貨店」13.9%、「スーパー」8.2%の順となっている。

問8 商店街全体に対する満足度

①価格

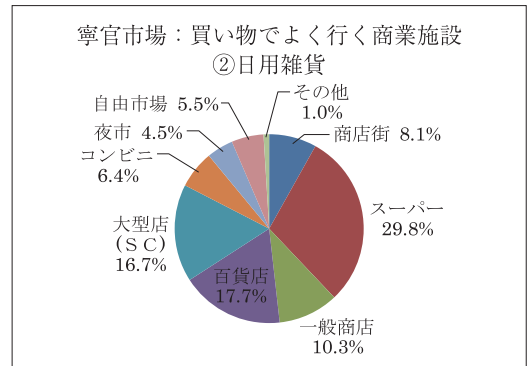
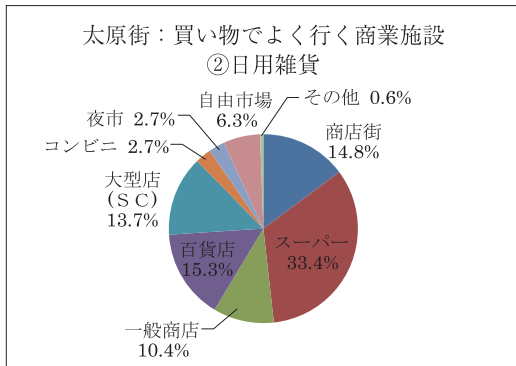
太原街では「やや満足」の32.6%を筆頭に、次いで「満足」30.6%、「普通」28.1%、「やや不満」7.0%の順となっている。寧官市場では「普通」が41.1%で最も多く、次いで「やや満足」31.7%、「満足」15.6%、「やや不満」7.1%の順となっている。

問8 商店街全体に対する満足度

②品質

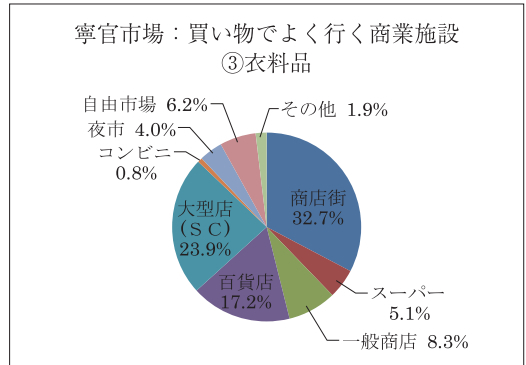
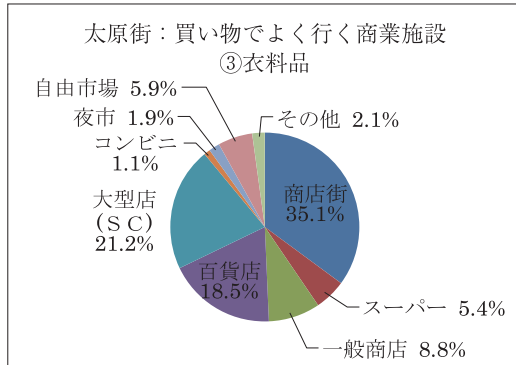
太原街では「満足」の33.5%を筆頭に、次いで「普通」31.8%、「やや満足」28.9%、「やや不満」5.0%の順となっている。寧官市場では「やや満足」が42.4%で最も多く、次いで「普

図表15 買い物でよく行く商業施設 ②日用雑貨



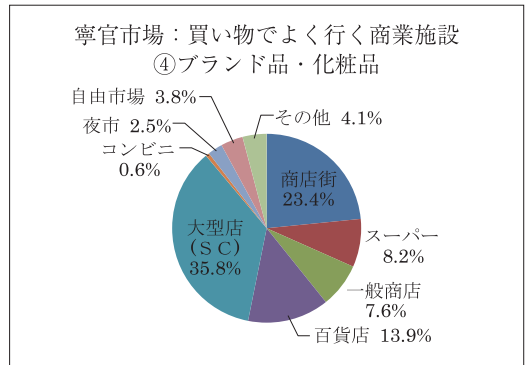
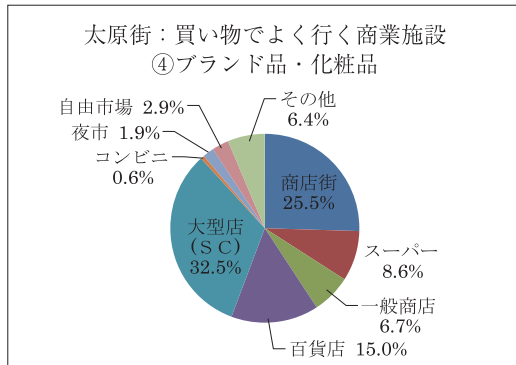
| 太原街 | 商店街 | スーパー | 一般商店 | 百貨店 | 大型店(SC) | コンビニ | 夜市 | 自由市場 | その他 | 合計 |
|------|------|------|------|------|---------|------|-----|------|-----|-----|
| 総数 | 54 | 122 | 38 | 56 | 50 | 10 | 10 | 23 | 2 | 365 |
| 割合 | 14.8 | 33.4 | 10.4 | 15.3 | 13.7 | 2.7 | 2.7 | 6.3 | 0.6 | 100 |
| 寧官市場 | 商店街 | スーパー | 一般商店 | 百貨店 | 大型店(SC) | コンビニ | 夜市 | 自由市場 | その他 | 合計 |
| 総数 | 34 | 125 | 43 | 74 | 70 | 27 | 19 | 23 | 4 | 419 |
| 割合 | 8.1 | 29.8 | 10.3 | 17.7 | 16.7 | 6.4 | 4.5 | 5.5 | 1.0 | 100 |

図表16 買い物でよく行く商業施設 ③衣料品



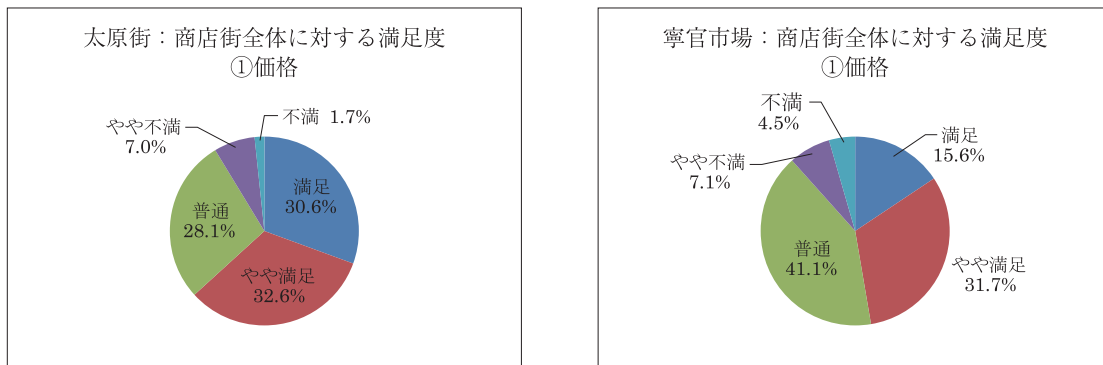
| 太原街 | 商店街 | スーパー | 一般商店 | 百貨店 | 大型店 (S C) | コンビニ | 夜市 | 自由市場 | その他 | 合計 |
|------|------|------|------|------|-----------|------|-----|------|-----|-----|
| 総数 | 131 | 20 | 33 | 69 | 79 | 4 | 7 | 22 | 8 | 373 |
| 割合 | 35.1 | 5.4 | 8.8 | 18.5 | 21.2 | 1.1 | 1.9 | 5.9 | 2.1 | 100 |
| 寧官市場 | 商店街 | スーパー | 一般商店 | 百貨店 | 大型店 (S C) | コンビニ | 夜市 | 自由市場 | その他 | 合計 |
| 総数 | 122 | 19 | 31 | 64 | 89 | 3 | 15 | 23 | 7 | 373 |
| 割合 | 32.7 | 5.1 | 8.3 | 17.2 | 23.9 | 0.8 | 4.0 | 6.2 | 1.9 | 100 |

図表17 買い物でよく行く商業施設 ④ブランド品・化粧品



| 太原街 | 商店街 | スーパー | 一般商店 | 百貨店 | 大型店 (S C) | コンビニ | 夜市 | 自由市場 | その他 | 合計 |
|------|------|------|------|------|-----------|------|-----|------|-----|-----|
| 総数 | 80 | 27 | 21 | 47 | 102 | 2 | 6 | 9 | 20 | 314 |
| 割合 | 25.5 | 8.6 | 6.7 | 15.0 | 32.5 | 0.6 | 1.9 | 2.9 | 6.4 | 100 |
| 寧官市場 | 商店街 | スーパー | 一般商店 | 百貨店 | 大型店 (S C) | コンビニ | 夜市 | 自由市場 | その他 | 合計 |
| 総数 | 74 | 26 | 24 | 44 | 113 | 2 | 8 | 12 | 13 | 316 |
| 割合 | 23.4 | 8.2 | 7.6 | 13.9 | 35.8 | 0.6 | 2.5 | 3.8 | 4.1 | 100 |

図表18 商店街全体に対する満足度 ①価格



| 太原街 | 満足 | やや満足 | 普通 | やや不満 | 不満 | 合計 |
|------|------|------|------|------|-----|-----|
| 総数 | 74 | 79 | 68 | 17 | 4 | 242 |
| 割合 | 30.6 | 32.6 | 28.1 | 7.0 | 1.7 | 100 |
| 寧官市場 | 満足 | やや満足 | 普通 | やや不満 | 不満 | 合計 |
| 総数 | 35 | 71 | 92 | 16 | 10 | 224 |
| 割合 | 15.6 | 31.7 | 41.1 | 7.1 | 4.5 | 100 |

図表19 商店街全体に対する満足度 ②品質



| 太原街 | 満足 | やや満足 | 普通 | やや不満 | 不満 | 合計 |
|------|------|------|------|------|-----|-----|
| 総数 | 81 | 70 | 77 | 12 | 2 | 242 |
| 割合 | 33.5 | 28.8 | 31.8 | 5.0 | 0.8 | 100 |
| 寧官市場 | 満足 | やや満足 | 普通 | やや不満 | 不満 | 合計 |
| 総数 | 42 | 95 | 72 | 13 | 2 | 224 |
| 割合 | 18.8 | 42.4 | 32.1 | 5.8 | 0.9 | 100 |

通」32.1%、「満足」18.8%、「やや不満」5.8%の順となっている。

問8 商店街全体に対する満足度

③サービス

太原街では「満足」の35.1%を筆頭に、次いで「やや満足」30.2%、「普通」29.8%、「やや不満」4.1%の順となっている。寧官市場では「普通」が39.3%で最も多く、次いで「やや満足」33.9%、「満足」18.8%、「やや不満」4.5%の順となっている。

問8 商店街全体に対する満足度

④雰囲気・アメニティー

太原街では「満足」の39.3%を筆頭に、次いで「やや満足」36.0%、「普通」20.7%、「やや不満」3.3%の順となっている。寧官市場では「普通」が34.4%で最も多く、次いで「やや満足」32.6%、「満足」26.3%、「やや不満」5.4%

の順となっている。

問8 商店街全体に対する満足度

⑤掲示板・情報施設

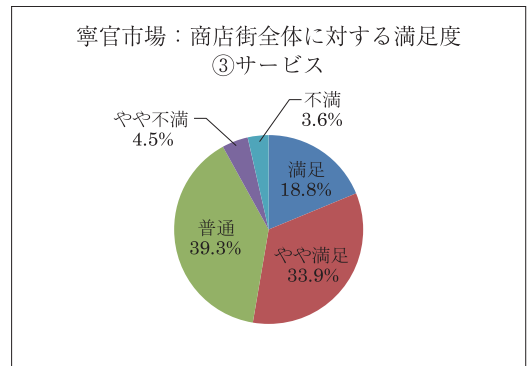
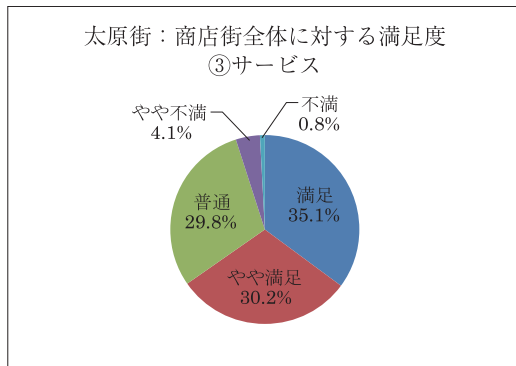
太原街では「普通」の33.5%を筆頭に、次いで「満足」31.4%、「やや満足」26.9%、「やや不満」6.6%の順となっている。寧官市場では「普通」が36.6%で最も多く、次いで「やや満足」32.1%、「満足」23.2%、「やや不満」5.8%の順となっている。

問9 大型店・ショッピングセンターができる

以前に利用していた店舗（重複回答）

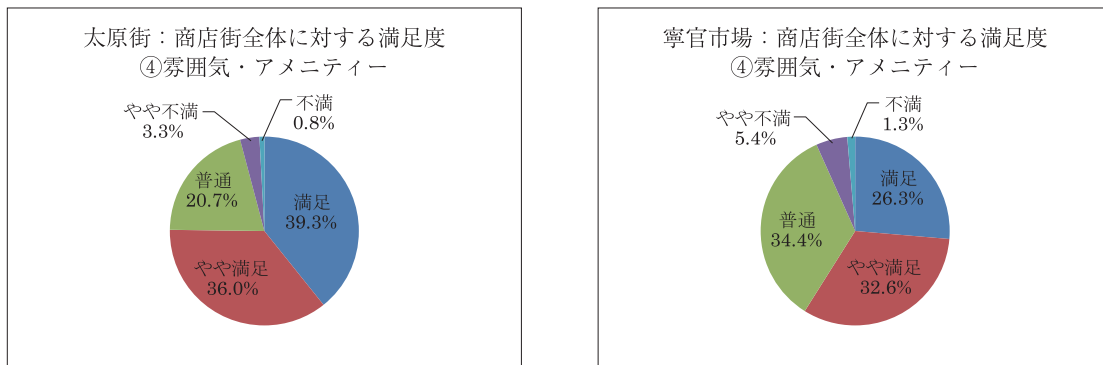
太原街では「商店街」の41.8%を筆頭に、次いで「一般小売店」20.9%、「自由市場」18.8%、「夜市」16.0%の順となっている。寧官市場では「商店街」が36.4%で最も多く、次いで「一般小売店」22.0%、「自由市場」22.0%、「夜市」17.5%の順となっている。

図表20 商店街全体に対する満足度 ③サービス



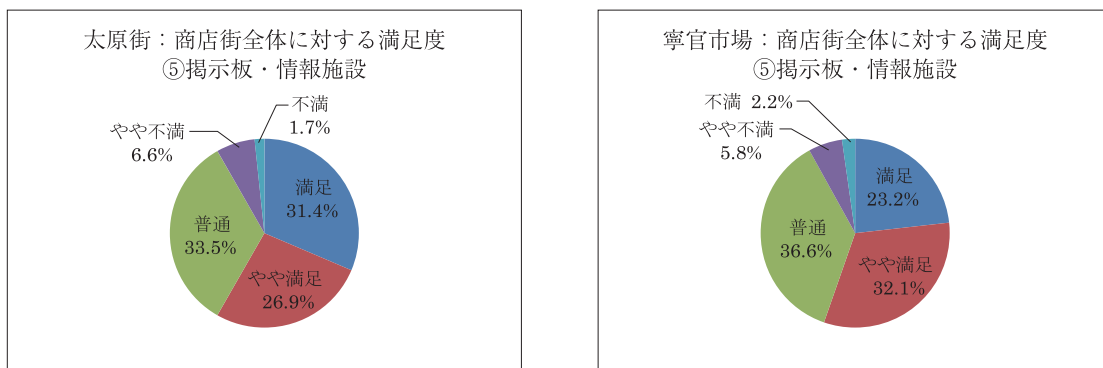
| 太原街 | 満足 | やや満足 | 普通 | やや不満 | 不満 | 合計 |
|------|------|------|------|------|-----|-----|
| 総数 | 85 | 73 | 72 | 10 | 2 | 242 |
| 割合 | 35 | 30.1 | 30 | 4.1 | 0.8 | 100 |
| 寧官市場 | 満足 | やや満足 | 普通 | やや不満 | 不満 | 合計 |
| 総数 | 42 | 76 | 88 | 10 | 8 | 224 |
| 割合 | 18.8 | 33.9 | 39.2 | 4.5 | 3.6 | 100 |

図表21 商店街全体に対する満足度 ④雰囲気・アメニティー



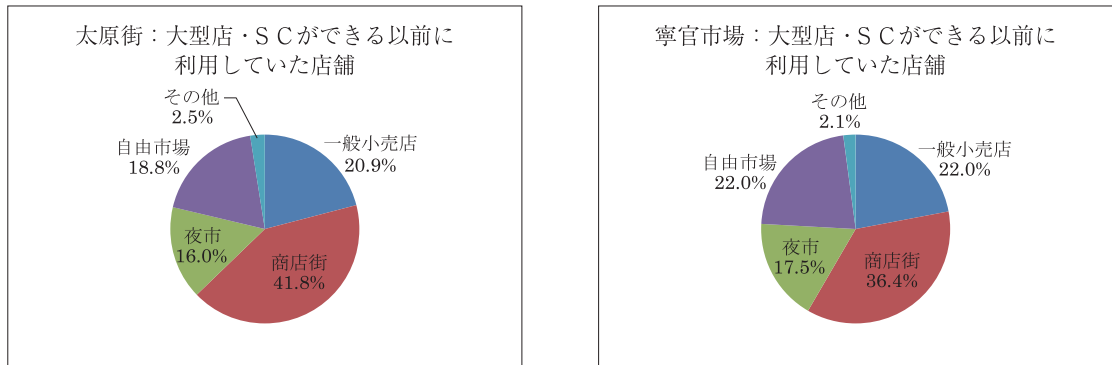
| 太原街 | 満足 | やや満足 | 普通 | やや不満 | 不満 | 合計 |
|------|------|------|------|------|-----|-----|
| 総数 | 95 | 87 | 50 | 8 | 2 | 242 |
| 割合 | 39.2 | 36.0 | 20.7 | 3.3 | 0.8 | 100 |
| 寧官市場 | 満足 | やや満足 | 普通 | やや不満 | 不満 | 合計 |
| 総数 | 59 | 73 | 77 | 12 | 3 | 224 |
| 割合 | 26.3 | 32.6 | 34.4 | 5.4 | 1.3 | 100 |

図表22 商店街全体に対する満足度 ⑤掲示板・情報施設



| 太原街 | 満足 | やや満足 | 普通 | やや不満 | 不満 | 合計 |
|------|------|------|------|------|-----|-----|
| 総数 | 76 | 65 | 81 | 16 | 4 | 242 |
| 割合 | 31.4 | 26.9 | 33.4 | 6.6 | 1.7 | 100 |
| 寧官市場 | 満足 | やや満足 | 普通 | やや不満 | 不満 | 合計 |
| 総数 | 52 | 72 | 82 | 13 | 5 | 224 |
| 割合 | 23.2 | 32.1 | 36.6 | 5.8 | 2.2 | 100 |

図表23 大型店・SCができる以前利用していた店舗



| 太原街 | 一般小売店 | 商店街 | 夜市 | 自由市場 | その他 | 合計 |
|------|-------|------|------|------|-----|-----|
| 総数 | 59 | 118 | 45 | 53 | 7 | 282 |
| 割合 | 20.9 | 41.8 | 16.0 | 18.8 | 2.5 | 100 |
| 寧官市場 | 一般小売店 | 商店街 | 夜市 | 自由市場 | その他 | 合計 |
| 総数 | 63 | 104 | 50 | 63 | 6 | 286 |
| 割合 | 22.0 | 36.4 | 17.5 | 22.0 | 2.1 | 100 |

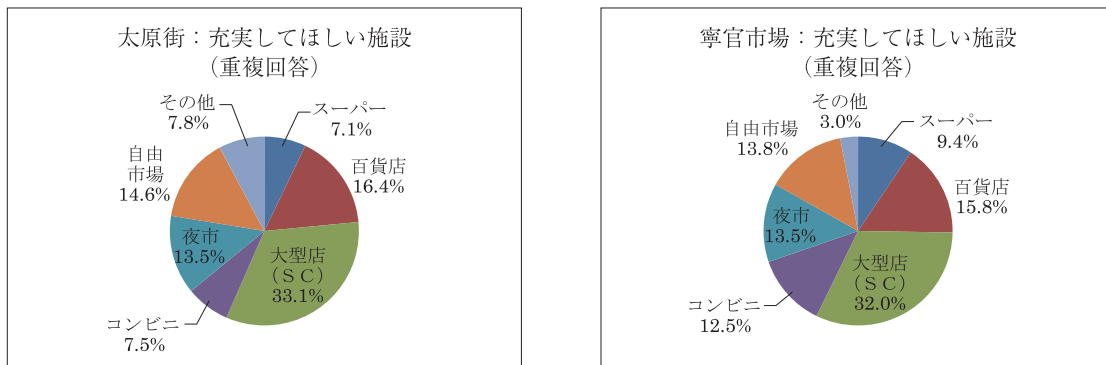
問10 充実してほしい施設（ハード施設）一例：
レジャー施設（重複回答）

太原街では「大型店（SC）」の33.1%を筆頭に、次いで「百貨店」16.4%、「自由市場」14.6%、「夜市」13.5%の順となっている。寧官市場では「大型店（SC）」が32.0%で最も多く、次いで「百貨店」15.8%、「自由市場」13.8%、「夜市」13.5%の順となっている。

問11 充実してほしい行事・イベント（ソフト活動）

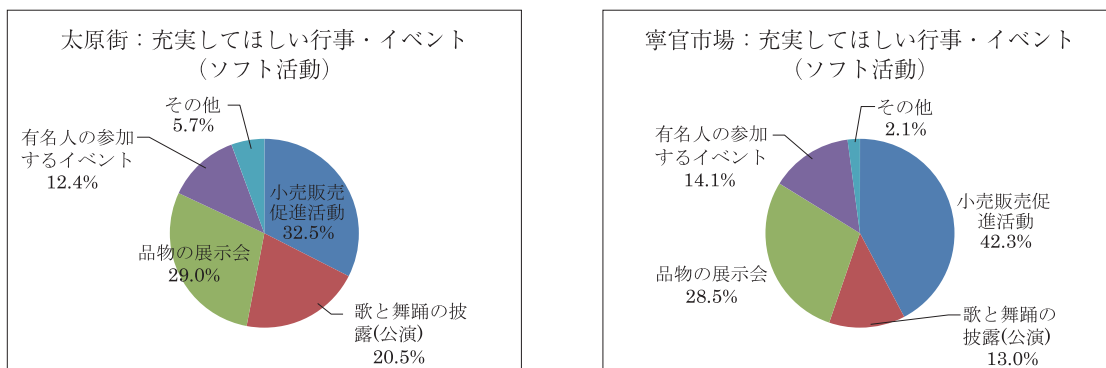
太原街では「小売販売促進活動」の32.5%を筆頭に、次いで「品物の展示会」29.0%、「歌と舞踊の披露（公演）」20.5%、「有名人の参加するイベント」12.4%の順となっている。寧官市場では「小売販売促進活動」が42.3%で最も多く、次いで「品物の展示会」28.5%、「有名人の参加するイベント」14.1%、「歌と舞踊の披露（公演）」13.0%の順となっている。

図表24 充実してほしい施設（ハード施設）



| 太原街 | スーパー | 百貨店 | 大型店 (SC) | コンビニ | 夜市 | 自由市場 | その他 | 合計 |
|------|------|------|----------|------|------|------|-----|-----|
| 総数 | 20 | 46 | 93 | 21 | 38 | 41 | 22 | 281 |
| 割合 | 7.1 | 16.4 | 33.1 | 7.5 | 13.5 | 14.6 | 7.8 | 100 |
| 寧官市場 | スーパー | 百貨店 | 大型店 (SC) | コンビニ | 夜市 | 自由市場 | その他 | 合計 |
| 総数 | 28 | 47 | 95 | 37 | 40 | 41 | 9 | 297 |
| 割合 | 9.4 | 15.8 | 32.0 | 12.5 | 13.5 | 13.8 | 3.0 | 100 |

図表25 充実してほしい行事・イベント



| 太原街 | 小売販売促進活動 | 歌と舞踊の披露 (公演) | 品物の展示会 | 有名人の参加するイベント | その他 | 合計 |
|------|----------|--------------|--------|--------------|-----|-----|
| 総数 | 92 | 58 | 82 | 35 | 16 | 283 |
| 割合 | 32.5 | 20.5 | 29.0 | 12.4 | 5.7 | 100 |
| 寧官市場 | 小売販売促進活動 | 歌と舞踊の披露 (公演) | 品物の展示会 | 有名人の参加するイベント | その他 | 合計 |
| 総数 | 120 | 37 | 81 | 40 | 6 | 284 |
| 割合 | 42.3 | 13.0 | 28.5 | 14.1 | 2.1 | 100 |

付録 アンケート調査概要とアンケート票（日本語・中国語）

1. アンケート調査概況

①アンケート内容（末尾参照）

②アンケート方式

調査員が調査対象者に直接アンケート用紙に答えてもらう方式

③アンケート数（有効率）

1. 瀋陽の繁華街（太原街）で242部
 2. 瀋陽郊外商店街（瀋陽寧官市場）で224部
- 回収率は100%で有効率は94.3%であった。

④アンケート実施期間

2013年9月22日～10月26日

⑤アンケート対象（写真参照）

1. 瀋陽中心部の繁華街（太原街）
2. 瀋陽郊外の商店街（瀋陽寧官市場）

2. 商店街アンケート票

（日本語）

(1) 商店街の役割

問1. 来店の目的

1. 買い物 2. 食事 3. 遊び 4. サービス（美容室・銀行など） 5. 通過経路
6. 待ち合わせ 7. 散策 8. 観光 9. その他（ ）

問2. この施設を選んだ理由

1. 家から近い 2. 価格 3. 品揃え 4. 接客・サービス 5. 雰囲気 6. ポイントカード
7. イベント 8. 何となく 9. その他（ ）

(2) 商店街の利用状況

問3. 利用頻度

1. ほぼ毎日 2. 週2～3日 3. 週に1日 4. 月に1～2日 5. 年に数回

問4. 利用時間

1. 30分未満 2. 30分～1時間 3. 1～2時間 4. 2～3時間 5. 3時間以上

問5. 利用した交通機関

1. 徒歩 2. 自転車 3. バイク 4. 自動車 5. バス 6. タクシー 7. 地下鉄

問6. 自宅からの所要時間

1. 5分未満 2. 5～15分 3. 15～30分 4. 30～1時間 5. 1時間以上

問7. 買い物でよく行く商業施設

①食品

1. 商店街 2. スーパー 3. 一般商店 4. 百貨店 5. 大型店(ショッピングセンター)
6. コンビニエンスストア 7. 夜市 8. 自由市場 9. その他()

②日用雑貨品

1. 商店街 2. スーパー 3. 一般商店 4. 百貨店 5. 大型店(ショッピングセンター)
6. コンビニエンスストア 7. 夜市 8. 自由市場 9. その他()

③衣料品

1. 商店街 2. スーパー 3. 一般商店 4. 百貨店 5. 大型店(ショッピングセンター)
6. コンビニエンスストア 7. 夜市 8. 自由市場 9. その他()

④ブランド品・化粧品

1. 商店街 2. スーパー 3. 一般商店 4. 百貨店 5. 大型店(ショッピングセンター)
6. コンビニエンスストア 7. 夜市 8. 自由市場 9. その他()

(3) 商店街の評価

問7. 商店街全体に対する満足度

①価格

1. 満足 2. やや満足 3. 普通 4. やや不満 5. 不満

②品質

1. 満足 2. やや満足 3. 普通 4. やや不満 5. 不満

③サービス

1. 満足 2. やや満足 3. 普通 4. やや不満 5. 不満

④雰囲気・アメニティー

1. 満足 2. やや満足 3. 普通 4. やや不満 5. 不満

⑤掲示版・情報施設

1. 満足 2. やや満足 3. 普通 4. やや不満 5. 不満

問9. 大型店・SCが出来る以前に利用していた店舗

1. 一般小売店 2. 商店街 3. 夜市 4. 自由市場 5. その他()

問10. 充実してほしい施設 (ハード施設) 例: レジャー施設

1. 商店街 2. スーパー 3. 一般商店 4. 百貨店 5. 大型店(ショッピングセンター)
6. コンビニエンスストア 7. 夜市 8. 自由市場 9. その他()

問11. 充実してほしい行事・イベント(ソフト活動) 例: 朝市

問12. この商店街に関するご意見ご要望をご記入してください

(4) 回答者の特徴(フェイスシート)

性別 1. 男性 2. 女性

- 年代 1. 10代 2. 20代 3. 30代 4. 40代 5. 50代 6. 60代以上
- 職業 1. 専業主婦 2. 務め人(会社員・公務員) 3. 自営業 4. 学生・中高生
5. 無職(年金含む) 6. その他()
- 同伴者 1. なし 2. 家族 3. 友達 4. 企業関係 5. その他(団体)
- 住所 1. 市内(1キ口内) 2. 市内(1キ口外) 3. 市外 3. 県外
- 1ヶ月購買額 1. 3万円以下 2. 3~5万円 3. 5~10万円 4. 10万円以上
- 月収 1. 3万円以下 2. 3~5万円 3. 5~10万円 4. 10万円以上 5. 15万円以下
6. 15~30万円 7. 30~50万円 8. 50~100万円 9. 100万円以上

実施 ①場所() ②日時() ③担当()

(中国語)

(1) 商业街の职能

問1. 来店の目的

1. 购物 2. 吃饭 3. 玩乐 4. 寻找服务(剪发・银行等) 5. 只是利用通道通过
6. 等人或约会 7. 散步 8. 旅游观赏 9. 其他()

問2. 为什么选择这个设施

1. 离家近 2. 价格 3. 商品品种 4. 待人・服务 5. 氛围
6. 积分卡 7. 活动 8. 没什么理由 9. 其他()

(2) 商业街の利用情况

問3. 利用頻度

1. 大概每日 2. 一周2~3次 3. 一周1次 4. 月1~2次 5. 一年数次

問4. 利用時間

1. 30分不到 2. 30分~1小时 3. 1~2小时 4. 2~3小时 5. 3小时以上

問5. 交通工具

1. 徒歩 2. 自行车 3. 摩托车 4. 汽车 5. 公共汽车 6. 出租车

問6. 从家到这需要的时间

1. 5分不到 2. 5~15分 3. 15~30分 4. 30~1小时 5. 1小时以上

問7. 经常光顾的商业设施

①购买食品

1. 商业街 2. 超市 3. 普通商店 4. 百货店 5. 大型店(购物中心)
6. 便利店 7. 夜市 8. 自由市场 9. 其他()

②日常用品

1. 商业街 2. 超市 3. 普通商店 4. 百货店 5. 大型店(购物中心)
6. 便利店 7. 夜市 8. 自由市场 9. 其他()

③衣服

1. 商业街 2. 超市 3. 普通商店 4. 百货店 5. 大型店(购物中心)
6. 便利店 7. 夜市 8. 自由市场 9. 其他()

④奢侈品名牌・化妆品等

1. 商业街 2. 超市 3. 普通商店 4. 百货店 5. 大型店(购物中心)
6. 便利店 7. 夜市 8. 自由市场 9. 其他()

(3) 商业街的评价

商业街全体的满足度

价格

1. 满足 2. 稍稍满足 3. 普通 4. 稍稍不满 5. 不满

品质

1. 满足 2. 稍稍满足 3. 普通 4. 稍稍不满 5. 不满

服务

1. 满足 2. 稍稍满足 3. 普通 4. 稍稍不满 5. 不满

氛围・舒适感

1. 满足 2. 稍稍满足 3. 普通 4. 稍稍不满 5. 不满

海报・信息设施

1. 满足 2. 稍稍满足 3. 普通 4. 稍稍不满 5. 不满

问9. 在没有大型购物中心的时代, 您光顾什么样的零售设施

1. 普通零售店 2. 商业街 3. 夜市 4. 自由市场 5. 其他()

问10. 您还需要什么样的设施(硬件设施)【例: 休闲娱乐设施】

1. 超市 2. 百货店 3. 大型店(购物中心) 4. 便利店 5. 夜市 6. 自由市场 7. 其他()

问11. 您还需要什么样的活动(促销活动等)【例: 早市】

1. 零售促销活动 2. 歌舞表演 3. 现品展示会 4. 名人签名会 5. 其他()

问12. 您对这个商业街有什么意见和期望.

(4) 回答者的特征(背景调查)

① 性别: 1. 男性 2. 女性

② 年代: 1. 10岁代 2. 20岁代 3. 30岁代 4. 40岁代 5. 50岁代 6. 60岁以上

③ 职业: 1. 家庭主妇 2. 工作人员(公司职员・公务员等) 3. 经商务士
4. 学生(小・中・高・大) 5. 无职(包含领取年金) 6. 其他()

④ 同伴者: 1. 没有 2. 亲人 3. 朋友 4. 企业同事 5. 其他()

⑤ 住址: 1. 市内(1km内) 2. 市内(1km外) 3. 市外 4. 省外

⑥ 月收入: 1. 2000元以下 2. 3000元以下 3. 5000元以下 4. 8000元以下

5. 一万元以下 6. 一万~两万元 7. 两万~五万元 8. 五万~十万元 9. 十万元以上

- ⑦月购物额度：1. 300 元以下 2. 500 元以下 3. 800 元以下 4. 1000 元以下
5. 一千五百元以下 6. 一千五百～两千五百元 7. 两千五百元～五千元
8. 五千元以上

调查 ①场所 () ②时间 () ③负责人 ()